

# Compléments relatifs à la demande d'examen au cas par cas pour la centrale photovoltaïque de Le Crozet (42)

## 1) Caractéristiques du parc

La centrale photovoltaïque aura une puissance maximale de 999 kWc, soit une production annuelle maximale de 1 198 MWh. La centrale photovoltaïque comprendra 85 tables et les panneaux solaires concerneront une surface projetée de 4 000 m<sup>2</sup>. Le linéaire de clôture sera de 400 mètres. La surface du poste de livraison sera de 15 m<sup>2</sup>.

## 2) Photomontages du projet depuis les lieux à enjeu avant et après mesures d'intégration

Deux photomontages ont été réalisés par le studio TERRARENDER.

Le premier photomontage est réalisé à partir de la prise de vue par drone. Les images ci-dessous permettent de rendre compte du site sans le projet, du site avec le projet mais sans mesure d'intégration et du site avec le projet et les mesures d'intégration, notamment la mise en place ou le renforcement des haies.



*Figure 1 : Vue du site par drone sans la centrale photovoltaïque*





**Figure 2 : Vue du site par drone avec la centrale photovoltaïque et sans mesure d'intégration**



**Figure 3 : Vue du site par drone avec la centrale photovoltaïque et avec mesures d'intégration**

Un deuxième photomontage a été réalisé à partir d'une photo prise depuis la route qui longe le site au Sud.





**Figure 2 : Vue du site depuis la route au Sud sans la centrale photovoltaïque**



**Figure 2 : Vue du site depuis la route au Sud avec la centrale photovoltaïque et sans mesure d'intégration**



**Figure 3 : Vue du site depuis la route au Sud avec la centrale photovoltaïque et avec mesures d'intégration**

Ces prises de vue permettent de montrer que les mesures d'intégration permettront une intégration optimale du projet dans son environnement, le site n'étant pas perceptible d'autres lieux à enjeu.

### **3) Pré-inventaire écologique**

Un pré-inventaire écologique a été réalisé. Il est joint en annexe.

## **Annexe – Pré-diagnostic écologique du site du Crozet**





## Note d'enjeux écologiques « Faune / Flore »



**Prédiagnostic en vue de l'implantation  
d'un projet photovoltaïque sur une  
parcelle située sur la commune Le  
Crozet (42)**

## Résumé administratif

Date	29/09/25
Porteur de projet	<div>  <div> <p><b>Eléna Ruget</b> Responsable Projets</p> <p>Spaces - Tour To-Lyon 49 Bd Marius Vivier Merle 69003 Lyon e.ruget@melvan.eu</p> <p><b>06.86.64.07.61</b> <a href="http://www.melvan.eu">www.melvan.eu</a></p> </div> </div>
Propriétaire du terrain	<p><b>Nicolas CHARGUEROS</b> Agriculteur sur la commune Le Crozet (42)</p>
Mandataire	<div>  <p><b>Sylvain VIGANT</b> Expert « Faune / Flore / Biodiversité » Bureau d'études indépendant Assistance à maîtrise d'ouvrage <a href="http://www.sylvainvigant-biodiversite.fr">www.sylvainvigant-biodiversite.fr</a> 07 83 10 39 21 <a href="https://www.sylvainvigant-biodiversite.fr">https://www.sylvainvigant-biodiversite.fr</a></p> <p>Numéro de SIRET / SIREN : 519 367 361 00028 Entreprise Individuelle Sylvain VIGANT Biodiversité</p> </div>

## Table des matières

Première partie : Contexte du projet et aspects méthodologiques .....	5
1.1. Contexte réglementaire .....	6
1.1.1. Références réglementaires administratives .....	6
1.1.2. Références réglementaires sur le statut d'espèces .....	8
1.2. Présentation des zonages du patrimoine naturel et des interactions possibles avec le projet .....	9
1.2.1. Zonages réglementaires : PNR, RN et PN .....	10
1.2.2. Zonages réglementaires : Natura 2000 .....	10
1.2.3. Autres zonages du patrimoine naturel .....	12
1.2.4. Les Plans Nationaux d'Actions (PNA) .....	14
1.2.5. Les trames vertes et bleues .....	15
1.3. Méthodes d'acquisition des données .....	17
1.3.1. Acteurs ressources consultés et bibliographie .....	17
1.3.2. Prospections de terrain .....	17
1.4. Méthodes d'inventaires et difficultés rencontrées .....	19
1.5. Méthodes de traitement et d'analyse des données .....	19
1.5.1. Méthode d'évaluation des enjeux .....	19
1.5.2. Statuts patrimoniaux de la faune et de la flore .....	20
1.5.3. Méthode d'évaluation des enjeux .....	20
Deuxième partie : Note d'enjeux « Faune / Flore » du projet photovoltaïque sur la commune Le Crozet (42) .....	22
2.1. Historique du site .....	23
2.2. Habitats naturels .....	24
2.3. Faune / Flore .....	26
2.3.1. Données bibliographiques .....	26
2.3.2. Données observées .....	26
Troisième partie : Synthèse de la note d'enjeux « Faune / Flore » et propositions de séquences ERCAS .....	28
Quatrième partie : CV de l'écologie .....	31



## Liste des cartes

Carte 1 : Aperçu de l'aire d'étude .....	6
Carte 2 : Implantation prévisionnelle du projet photovoltaïque .....	7
Carte 3 : Localisation des sites Natura 2000 autour de la zone d'étude .....	11
Carte 4 : Localisation des ZNIEFF autour de la zone d'étude .....	13
Carte 7 : Eléments du SRCE Auvergne Rhône-Alpes autour du projet .....	16
Carte 8 : Données bibliographiques Biodiv'Aura autour du projet .....	18

## Table des figures

Figure 1 : Schéma explicatif des trames vertes et bleues .....	15
Figure 2 : Grande mare située au Nord de l'aire d'étude .....	24
Figure 3 : Présence de haies entourant l'aire d'étude .....	24
Figure 4 : Petite mare située dans la parcelle à l'Ouest de l'aire d'étude.....	25

## Liste des tableaux

Tableau 1 : Niveau d'interaction des zonages avec l'aire d'étude .....	9
Tableau 2 : Zonages du réseau Natura 2000 présents autour du projet .....	10
Tableau 3 : Autres zonages du patrimoine naturel situés à proximité de l'aire d'étude .....	12
Tableau 4 : Dates des prospections de terrain .....	17
Tableau 5 : Méthodes utilisées pour le diagnostic Faune / Flore.....	19
Tableau 6 : Synthèse des documents de référence pour la définition des statuts de rareté ou menaces de la flore et la faune.....	20
Tableau 7 : Statuts et enjeu des espèces d'oiseaux observées .....	26
Tableau 8 : Statuts et enjeu des espèces de mammifères observées.....	27
Tableau 9 : Statuts et enjeu des espèces de mammifères observées.....	27

## Première partie : Contexte du projet et aspects méthodologiques

## 1.1. Contexte réglementaire

### 1.1.1. Références réglementaires administratives

Le porteur de projet « MELVAN / Producteur ENR » souhaite implanter une petite centrale photovoltaïque sur la commune Le CROZET (42).

Le projet se situe à l'Ouest du bourg de cette petite commune rurale sur une petite parcelle de 7973m<sup>2</sup>, entourés de prairies où l'on y retrouve du pâturage bovin.

Le projet se situe dans un contexte rural très marqué.

Dans le cadre de ce projet, une réalisation d'un diagnostic sur les enjeux « faune / flore » est apparue pertinente afin de s'assurer de l'absence d'enjeux sur les espèces protégées. Un pré diagnostic a donc été réalisé en septembre 2025. Il est important de préciser que les photographies aériennes (datant de quelques années) utilisées pour les cartes ne reflète pas la réalité de l'aire d'étude au moment du pré diagnostic.

Ce document retrace les enjeux identifiés lors de la visite du site le 17 septembre 2025.



Prédiagnostic en vue de l'implantation d'un projet photovoltaïque sur une parcelle située sur la commune Le Crozet (42)



Légende

■ Aire d'étude



0 25 50 m

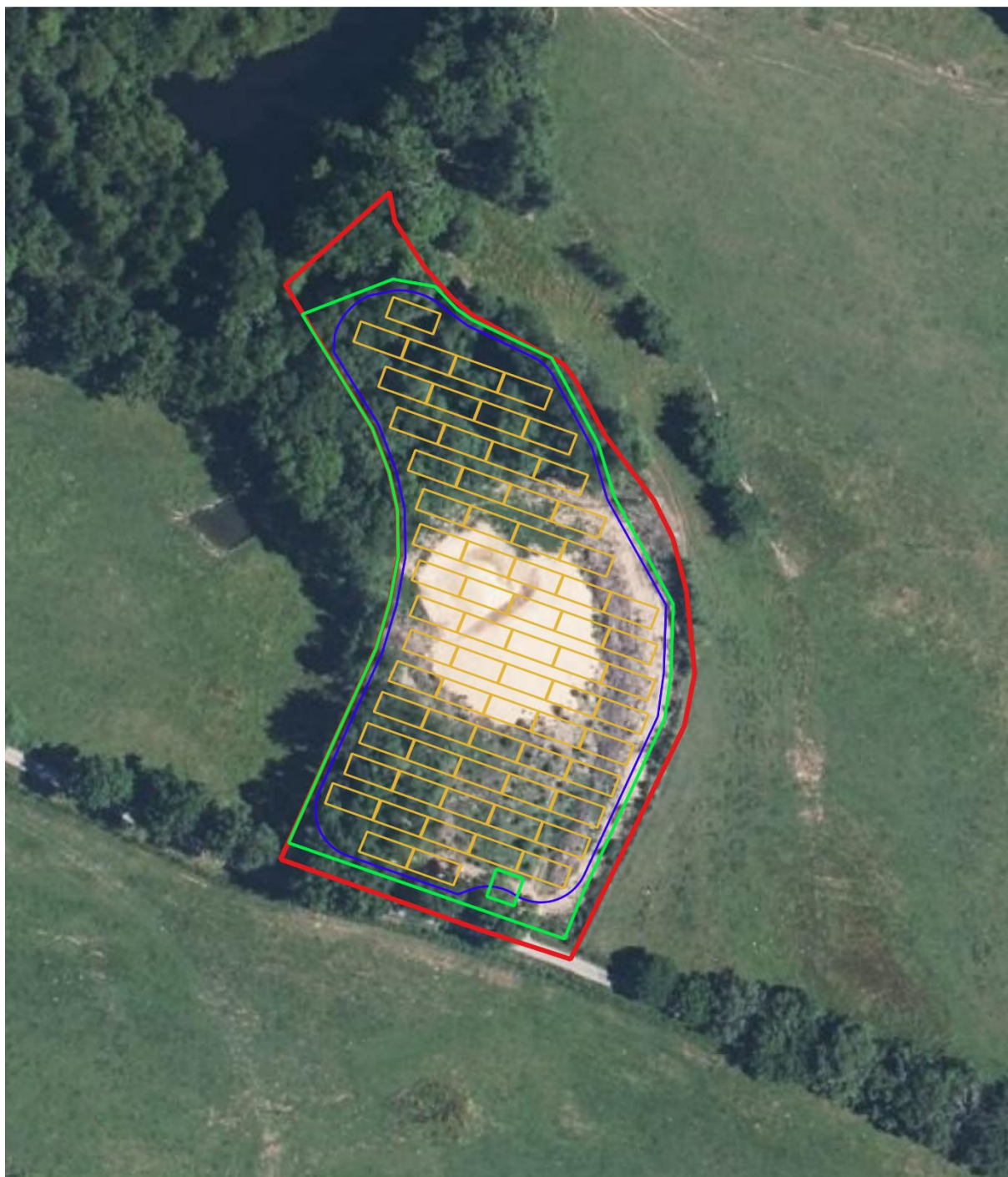


Carte 1 : Aperçu de l'aire d'étude





## Prédiagnostic en vue de l'implantation d'un projet photovoltaïque sur une parcelle située sur la commune Le Crozet (42)



### Légende

- ▬ Aire d'étude
- ▬ Emprise Parcelle
- ▬ Piste Interne
- ▬ Emprise Tables



0 25 50 m

*Carte 2 : Implantation prévisionnelle du projet photovoltaïque*

### 1.1.2. Références réglementaires sur le statut d'espèces

Une espèce protégée est une espèce pour laquelle s'applique une réglementation contraignante particulière. La protection des espèces s'appuie sur des listes d'espèces protégées sur un territoire donné.

#### 1.1.2.1. Droit international

La France est signataire de nombreux traités internationaux visant à protéger les espèces sauvages, parmi lesquels :

- La Convention de Bonn (23 juin 1979) concernant les espèces migratrices appartenant à la faune sauvage ;
- La Convention de Berne (19 septembre 1979) sur la conservation de la vie sauvage et du milieu naturel en Europe ;
- La Convention de Washington (CITES, 1973) sur le commerce international des espèces sauvages menacées d'extinction ;
- La Convention de Paris (1902) concernant la protection des oiseaux utiles à l'agriculture, toujours en vigueur. L'État français a transposé ces directives par voie d'ordonnance (ordonnance n°2001-321 du 11 avril 2001).

#### 1.1.2.2. Droit européen

- Articles 5 à 9 de la directive 2009/147/CE du 20 novembre 2009 concernant la conservation des oiseaux sauvages, dite directive « Oiseaux »
- Articles 12 à 16 de la directive 92/43/CEE du 21 mai 1992 concernant la conservation des habitats naturels ainsi que la flore et la faune sauvage, dite directive « Habitats / Faune / Flore ».

#### 1.1.2.3. Droit français

- Article L. 411-1 du Code de l'environnement qui régit la protection des espèces
- Les prescriptions générales sont ensuite précisées pour chaque groupe par un arrêté ministériel fixant la liste des espèces protégées, le territoire d'application de cette protection et les modalités précises de celle-ci (article R. 411-1 du Code de l'environnement - cf. détail des arrêtés ministériels par groupe en Annexe I)
- Régime de dérogation à la réglementation sur les espèces protégées : possible dans certains cas listés à l'article R. 411-2 du Code de l'environnement. L'arrêté ministériel du 19 février 2007 modifié (NOR : DEVN0700160A) en précise les conditions de demande et d'instruction.

## 1.2. Présentation des zonages du patrimoine naturel et des interactions possibles avec le projet

Un inventaire des zonages du patrimoine naturel s'appliquant sur l'aire d'étude rapprochée a été effectué auprès des services administratifs de la Direction Régionale de l'Environnement, de l'Aménagement et du Logement (DREAL) de la Région Auvergne Rhône-Alpes.

Les données administratives concernant les milieux naturels, le patrimoine écologique, la faune et la flore sont principalement de deux types :

- Les zonages réglementaires du patrimoine naturel qui correspondent à des sites au titre de la législation ou de la réglementation en vigueur dans lesquels les interventions dans le milieu naturel peuvent être contraintes. Ce sont les sites du réseau européen Natura 2000, les arrêtés préfectoraux de protection de biotope, les réserves naturelles nationales et régionales, etc.
- Les zonages d'inventaires du patrimoine naturel, élaborés à titre d'avertissement pour les aménageurs et qui n'ont pas de valeur d'opposabilité. Ce sont notamment les Zones Importantes pour la Conservation des Oiseaux (ZICO), les Zones Naturelles d'Intérêt Écologique, Faunistique et Floristique (ZNIEFF de type II, grands ensembles écologiquement cohérents et ZNIEFF de type I, secteurs de plus faible surface au patrimoine naturel remarquable) ou encore les zones humides identifiées à l'échelle départementale ou régionale.

D'autres types de zonages existent, correspondant par exemple à des territoires d'expérimentation du développement durable (ex. : Parcs Naturels Régionaux – PNR) ou à des secteurs gérés en faveur de la biodiversité (Espaces Naturels Sensibles, sites des Conservatoires des Espaces Naturels, sites du Conservatoire du Littoral et des Rivages Lacustres...).

Les tableaux suivants présentent les différents zonages du patrimoine naturel concernés par l'aire d'étude élargie, en précisant pour chacun :

- Le type, le numéro / code et l'intitulé du zonage ;
- Sa localisation et sa distance par rapport à l'aire d'étude rapprochée (Cf. Tableau 1) ;
- Lorsqu'ils sont disponibles, les éléments concernant la vie administrative des sites.

Tableau 1 : Niveau d'interaction des zonages avec l'aire d'étude
Le périmètre recoupe l'aire d'étude
Le périmètre est en limite ou en interaction potentielle avec l'aire d'étude
Le périmètre n'est pas en interaction avec l'aire d'étude



### 1.2.1. Zonages réglementaires : PNR, RN et PN

Une recherche bibliographique auprès des services de la DREAL a été réalisée sur les zonages « Parc national » (PN), Parc Naturel Régional (PNR) et les Réserves Nationales (RN).

Aucun site n'est présent à moins de 25 kilomètres de l'aire d'étude.

---

L'aire d'étude ne concerne aucun Parc Naturel Régional, Parc National et aucune Réserve Naturelle.

---

### 1.2.2. Zonages réglementaires : Natura 2000

#### **Présentation des sites Natura 2000 situés dans ou à proximité du projet**

Aucun site du réseau européen Natura 2000 n'est concerné ou en lien direct avec le projet. Ainsi, dans un rayon de 10 km autour du projet, on ne retrouve qu'un seul Site d'Importance Communautaire (SIC) désignés au titre de la directive européenne 92/43/CEE « Habitats / faune / flore mais aucune Zone de Protection Spéciale (ZPS) désigné au titre de la directive européenne « Oiseaux » dans ce rayon, les sites les plus proches sont présentés dans le **Tableau 2**.

Tableau 2 : Zonages du réseau Natura 2000 présents autour du projet	
Type de site, code, intitulé et surface	Localisation et distance à l'aire d'étude immédiate ou rapprochée
SIC FR8201764 : Bois de Lespinasse, de la Benisson-Dieu et de la Pacaudière	8,8 km à l'Est
SIC FR2601017 : Val de Loire bocager	15,8 km au Nord-Est
ZPS FR2612002 : Vallée de la Loire de Iguerande à Decize	16 km au Nord-Est

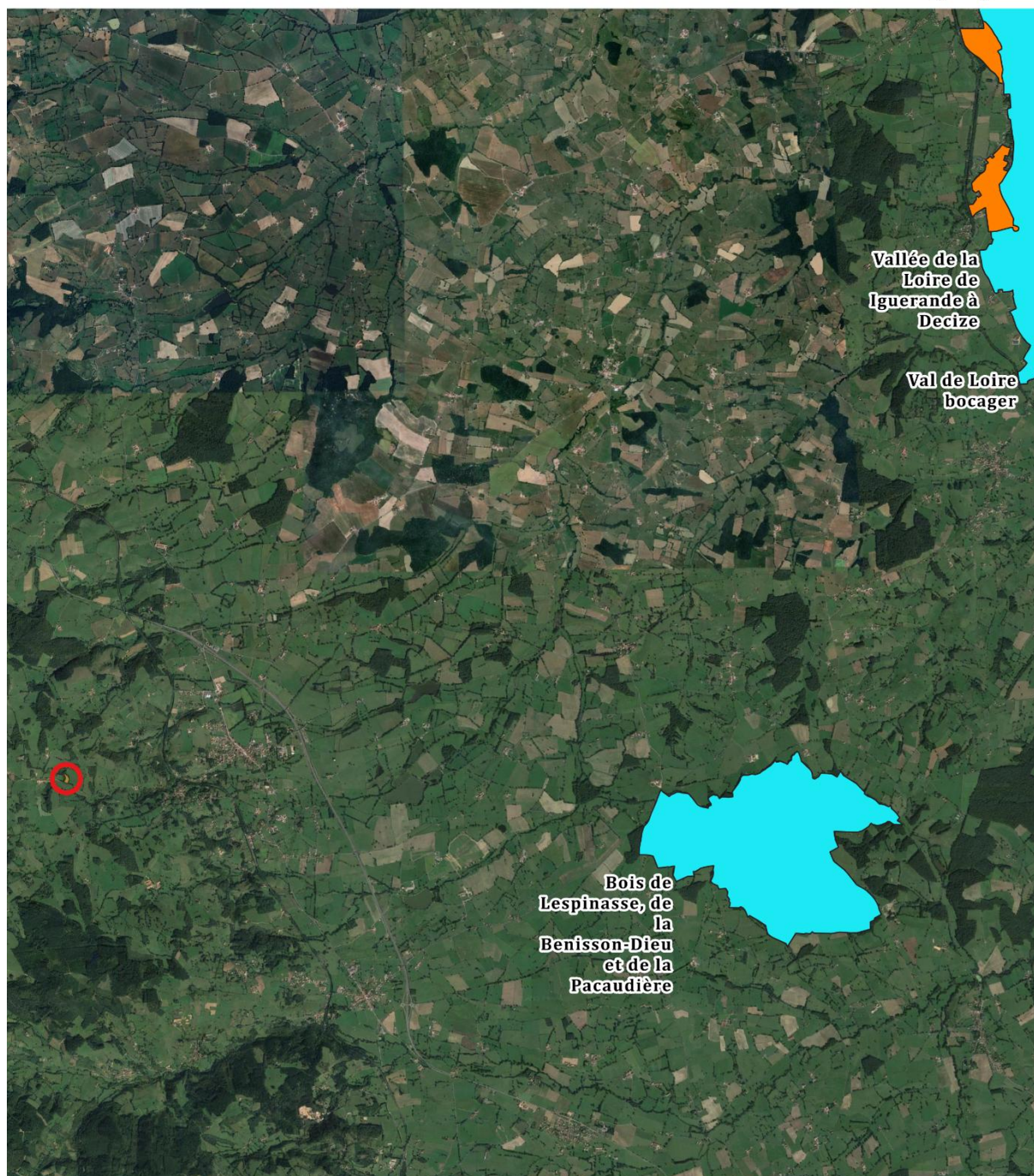
---

Aucun site N2000 ne se trouve en interaction directe avec le projet.

---



## Prédiagnostic en vue de l'implantation d'un projet photovoltaïque sur une parcelle située sur la commune Le Crozet (42)



### Légende

- Aire d'étude
- Sites Natura 2000 : SIC
- Sites Natura 2000 : ZPS



0 2 4 km

Carte 3 : Localisation des sites Natura 2000 autour de la zone d'étude

### 1.2.3. Autres zonages du patrimoine naturel

10 autres zonages d'inventaire du patrimoine naturel sont présents autour de l'aire d'étude du projet mais assez éloignés de celui-ci (rayon de 10 km) :

- 5 Zone Naturelle d'Intérêt Ecologique, Faunistique et Floristique (ZNIEFF) de type II,
- 9 Zones Naturelles d'Intérêt Ecologique, Faunistique et Floristique (ZNIEFF) de type I.

Tableau 3 : Autres zonages du patrimoine naturel situés à proximité de l'aire d'étude

Type de zonage	Code	Intitulé	Distance à l'aire d'étude
Zonages d'inventaires du patrimoine naturel			
ZNIEFF 2	820032337	Bois noirs - Monts de la Madeleine	7,5 km au Sud
ZNIEFF 2	820032440	Monts de la Madeleine	10,5 km au Sud
ZNIEFF 2	830007452	Massif forestier de l'Espinasse et la Benisson - Dieu	8,9 km à l'Est
ZNIEFF 1	820032318	Etangs de la Borde	4,8 km à l'Est
ZNIEFF 1	820032329	Etangs de Corée	4,9 km à l'Est
ZNIEFF 1	820032336	Forêt de l'Espinasse	8,8 km à l'Est
ZNIEFF 1	820032320	Ruisseau de la Teyssonne	5,4 km au Sud
ZNIEFF 1	830020012	Monts de la Madeleine, secteur Auvergne	7,9 km au Sud
ZNIEFF 1	820032349	Etang de la Pelouse	7,2 km au Nord-Ouest
ZNIEFF 1	820032348	Ponts et vallée de l'Urbise	9,1 km au Nord-Ouest

---

Aucune ZNIEFF n'est concernée par le projet.

---





## Prédiagnostic en vue de l'implantation d'un projet photovoltaïque sur une parcelle située sur la commune Le Crozet (42)



### Légende

- Aire d'étude
- ZNIEFF 1
- ZNIEFF 2



0 2 4 km

Carte 4 : Localisation des ZNIEFF autour de la zone d'étude

#### 1.2.4. Les Plans Nationaux d'Actions (PNA)

Les Plans Nationaux d'Actions pour les espèces menacées constituent une des politiques mises en place par le Ministère en charge de l'Environnement pour essayer de stopper l'érosion de la biodiversité. Ils sont codifiés à l'article L.414-9 du code de l'environnement :

« Des plans nationaux d'actions pour la conservation ou le rétablissement des espèces visées aux articles L. 411-1 et L. 411-2 ainsi que des espèces d'insectes pollinisateurs sont élaborés et, après consultation du public, mis en œuvre sur la base des données des instituts scientifiques compétents lorsque la situation biologique de ces espèces le justifie. Ces plans tiennent compte des exigences économiques, sociales et culturelles ainsi que des impératifs de la défense nationale. Les informations relatives aux actions prévues par les plans sont diffusées aux publics intéressés ; les informations prescrites leur sont également accessibles pendant toute la durée des plans, dans les secteurs géographiques pertinents. Un décret précise, en tant que de besoins, les modalités d'application du présent article ».

Selon les spécificités régionales des espèces, des déclinaisons régionales existent pour les différentes espèces soumises à PNA.

Ainsi, en région Auvergne Rhône-Alpes, on retrouve 15 Plans Nationaux d'Actions pour la faune :

- PNA Aigle de Bonelli
- PNA Busard cendré
- PNA Chiroptères (chauve-souris)
- PNA Cistude d'Europe
- PNA Gypaète barbu
- PNA Loutre d'Europe
- PNA Milan royal
- PNA Moule perlière
- PNA Œdicnème criard
- PNA Pies-Grièches
- PNA Sonneur à ventre jaune
- PNA Tetras lyre
- PNA Vautour moine
- PNA Vautour percnoptère
- PNA Vipères de France hexagonale

---

Le projet est concerné par 2 PNA : Chiroptères et Pie-Grièche.

---

### 1.2.5. Les trames vertes et bleues

L'érosion actuelle de la biodiversité résulte de nombreux facteurs (changement climatique, pollutions, surexploitation...) et principalement de la fragmentation des espaces par l'aménagement du territoire.

Ainsi, l'urbanisation et la réalisation d'infrastructures détruisent des zones indispensables aux espèces (aires de repos, de nourrissage, de reproduction...), fragmentent les espaces et engendrent ainsi des phénomènes d'insularisation annihilant les possibilités de brassages génétiques et de déplacements des espèces.

En complément des politiques de sauvegarde des espaces et des espèces, la France s'est engagée au travers des lois « Grenelle de l'environnement » dans une politique ambitieuse de préservation et de restauration des continuités écologiques nécessaires aux déplacements des espèces qui vise à enrayer cette perte de biodiversité.

Cette politique publique, « la trame verte et bleue », se décline régionalement dans un document-cadre, le schéma régional de cohérence écologique (SRCE).

Parallèlement, une instance de gouvernance régionale a été installée, le Comité régional « Trame verte et bleue » (CRTVB).

Le SRCE a aussi pour objectif d'identifier les réservoirs de biodiversité et les corridors écologiques qui les relient. Il comprend un plan d'actions permettant de préserver et de remettre en bon état les continuités écologiques identifiées tout en prenant en compte les enjeux d'aménagement du territoire et les activités humaines.

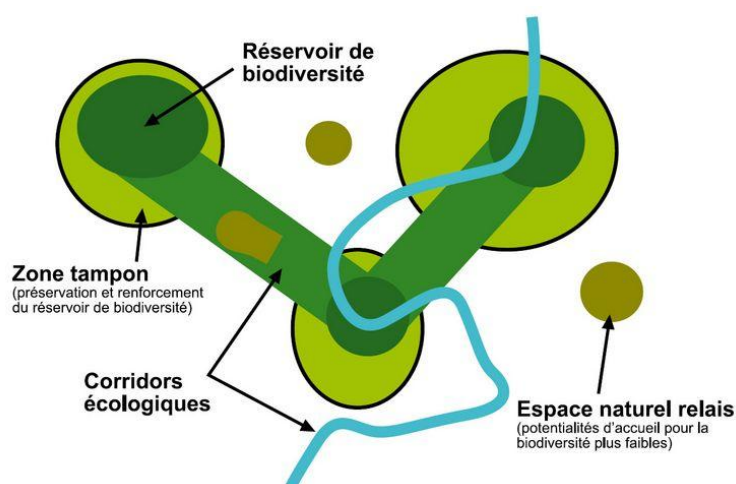


Figure 1 : Schéma explicatif des trames vertes et bleues

En Auvergne-Rhône-Alpes, le SRCE a été élaboré conjointement par l'État et la Région sur le modèle de la gouvernance à cinq en associant les collectivités, les organismes professionnels et les usagers de la nature, les associations et les organismes œuvrant pour la préservation de la biodiversité et les scientifiques.

Ce principe de co-construction a démontré l'intérêt des différents acteurs pour les questions de biodiversité. Leur implication dans les très nombreux échanges et réunions de travail a été au rendez-vous. Ce travail partenarial a permis d'écouter et de prendre en compte l'ensemble des points de vue.

La première étape de l'élaboration du SRCE a permis de poser un diagnostic qui révèle que notre région offre à la fois une qualité et une diversité environnementales, ainsi qu'une bonne fonctionnalité écologique. Cependant, des enjeux forts liés au cumul de contraintes (développement de l'urbanisation, des infrastructures, des activités économiques, etc.) doivent être traités dans des secteurs précis, tels que les fonds de vallées.

Du croisement de ces enjeux avec l'identification de la trame verte et bleue régionale, un plan d'actions a été élaboré, se voulant toujours utile, partagé et porteur de cohérence d'ensemble au regard des nombreuses initiatives déjà portées sur les territoires.

---

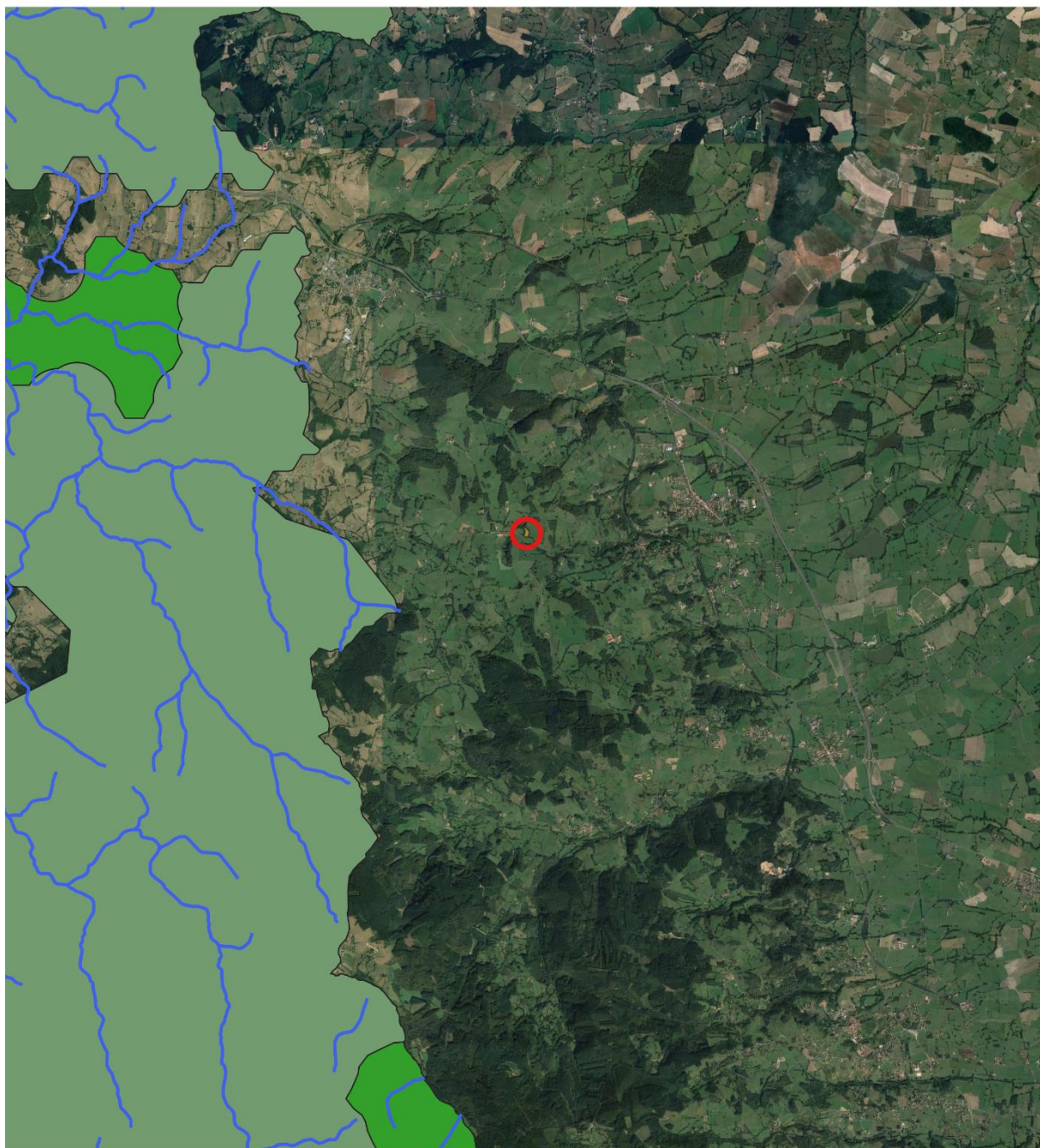
Le projet est situé en dehors des cœurs de biodiversité et n'est pas concerné par un corridor

---









## Prédiagnostic en vue de l'implantation d'un projet photovoltaïque sur une parcelle située sur la commune Le Crozet (42)



### Légende

-  Aire d'étude
-  SRCE cours d'eau
-  SRCE réservoirs de Biodiversité
-  SRCE corridor diffus



0 2 4 km

Carte 5 : Eléments du SRCE Auvergne Rhône-Alpes autour du projet

## 1.3. Méthodes d'acquisition des données

### 1.3.1. Acteurs ressources consultés et bibliographie

En amont de la réalisation du prédiagnostic, certaines bases de données ont été consultées.

L'objectif de l'étude de cette bibliographie est de mettre en avant les espèces à enjeu et de voir les espèces qui peuvent être potentiellement présentes dans la zone d'étude du projet.

---

Afin de restreindre la liste des espèces et de conserver uniquement celles contactées récemment sur la ville de Le CROZET (42), seules les données des 5 dernières années sont renseignées ci-dessous (2020-2025). Les espèces notées comme patrimoniales ci-dessous sont celles qui sont notées dans une catégorie de menace supérieure ou égale à la catégorie « quasi-menacée » (NT) dans la liste rouge nationale ou de la région Auvergne Rhône-Alpes ainsi que les espèces notées à l'annexe I de la directive Oiseaux et les espèces notées aux différentes annexes de la directive Habitat Faune Flore.

---

#### **BIODIV'AURA**

BIODIV'AURA est un site internet, géré par l'union des associations naturalistes d'Auvergne Rhône-Alpes, qui a pour but de regrouper toutes les observations de la faune de la région Auvergne Rhône-Alpes. On y retrouve les observations réalisées pour un nombre important de taxons (avifaune, chiroptère, insecte et mammifère). De plus, ces observations sont « tracées ». C'est-à-dire que les données sont affiliées à la personne qui les a renseignées, mais aussi au lieu, à la date et au niveau de certitude. Ainsi, les observations peuvent être vérifiées si le besoin se fait ressentir.

1256 données faune / flore sont disponibles à la consultation sur la ville de Le CROZET (42).

Les données disponibles sont illustrées sur la **Carte 6**.

### 1.3.2. Prospections de terrain

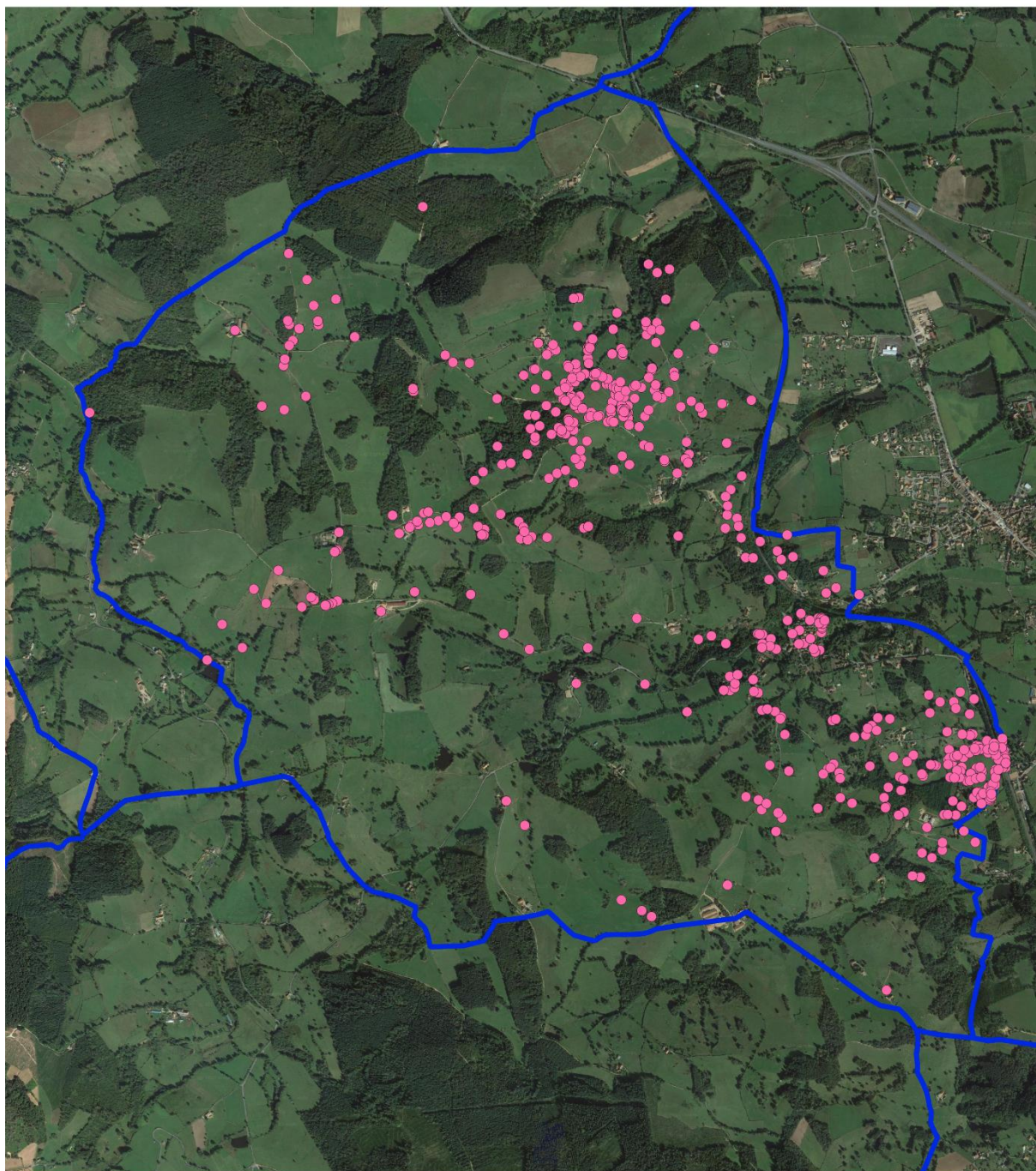
Il s'agissait-là de la réalisation d'un prédiagnostic « faune / flore » basé sur des passages terrains décrits dans le Tableau 4 : Dates des prospections de terrain.

Tableau 4 : Dates des prospections de terrain	
Expertises « Faune / Flore / Habitats Naturels »	
Date de l'inventaire	Objet de la visite de terrain
17/09/2025	Prospections multi-taxons et recherche d'indices de présence de zones humides








## Prédiagnostic en vue de l'implantation d'un projet photovoltaïque sur une parcelle située sur la commune Le Crozet (42)




### Légende

-  Aire d'étude
-  Limites de commune
-  Données Bibliographiques Disponibles



0 500 1 000 m



Carte 6 : Données bibliographiques Biodiv'Aura autour du projet



## 1.4. Méthodes d'inventaires et difficultés rencontrées

Le tableau 5 présente quelques généralités concernant les méthodes d'inventaires mises en œuvre dans le cadre de ce prédiagnostic.

Les méthodes d'inventaire de la faune et de la flore sur l'aire d'étude ont été adaptées pour tenir compte des exigences écologiques propres à chaque groupe et permettre l'inventaire le plus représentatif et robuste possible.

Tableau 5 : Méthodes utilisées pour le diagnostic Faune / Flore	
Méthodologie utilisée pour le prédiagnostic de la flore	Recherche d'espèces Protégées / Patrimoniales
Méthodologie utilisée pour le prédiagnostic des oiseaux	Inventaire à vue et au chant
Méthodologie utilisée pour le prédiagnostic des mammifères terrestres	Inventaire à vue des individus et recherche d'indices de présence
Méthodologie utilisée pour le prédiagnostic des chiroptères	Recherche de gîtes potentiels (arbres à cavités)
Méthodologie utilisée pour le prédiagnostic des reptiles	Inventaire à vue
Méthodologie utilisée pour le prédiagnostic des amphibiens	Inventaire à vue

## 1.5. Méthodes de traitement et d'analyse des données

### 1.5.1. Méthode d'évaluation des enjeux

L'identification des espèces présentant un caractère remarquable contribue à la caractérisation des enjeux écologiques. Parmi les statuts permettant d'identifier les espèces traitées avec attention, la distinction entre espèces protégées et espèces constituant un enjeu écologique est importante.

Les espèces présentant des enjeux écologiques sont généralement des espèces possédant des statuts de rareté ou de menace particuliers (espèces assez rares, rares, quasi-menacées, vulnérables, en danger, etc.) signalées dans les listes rouges et atlas des espèces menacées. Toutefois, des espèces communes peuvent présenter un intérêt notable à une échelle locale en raison d'effectifs importants ou de populations présentant une importance particulière (isolat, noyaux de populations connectés avec d'autres populations, populations en limite d'aire de répartition...).

Les espèces protégées sont, elles, précisément définies par le Code de l'environnement et les arrêtés de protection des espèces. Elles doivent, au regard de leur statut, faire l'objet d'un traitement particulier. Pour certains groupes d'espèces, il existe un lien assez fort entre rareté et protection. Ceci n'est toutefois pas le cas pour de nombreux groupes de faune, pour lesquels la plupart des espèces de France métropolitaine sont protégées. Ainsi, pour ces groupes, la prise en compte des statuts de rareté et de menace et l'analyse de l'intérêt biologique de l'aire d'étude sont d'autant plus importants.

### 1.5.2. Statuts patrimoniaux de la faune et de la flore

Les listes de protection ne sont ainsi pas nécessairement indicatrices du statut de rareté / menace des espèces.

Cette situation amène à utiliser d'autres outils, établis par des spécialistes, pour évaluer la rareté et/ou le statut de menace des espèces présentes : listes rouges, synthèses régionales ou départementales, littérature naturaliste... Elles rendent compte de l'état des populations d'espèces dans le secteur géographique auquel elles se réfèrent.

Ces documents de référence pour l'expertise n'ont pas de valeur juridique ou normative mais seront pris en compte dans la présente expertise.

Tableau 6 : Synthèse des documents de référence pour la définition des statuts de rareté ou menaces de la flore et la faune	
Niveau national	Niveau local
<b>Flore protégée ou invasive</b>	
- Liste rouge de la Flore vasculaire de France métropolitaine (UICN France, FCBN & MNHN, 2012) - Livre rouge de la flore menacée de France. Tome I : espèces prioritaires (Olivier et al., 1995)	- Guide méthodologique pour la modernisation de l'inventaire ZNIEFF en Rhône Alpes - Liste rouge de la flore vasculaire de Rhone Alpes (CBNMC, 2017)
<b>Reptiles - Amphibiens</b>	
- Atlas des amphibiens et reptiles de France (Lescure J. et Massary J.-C., 2013) - Les reptiles de France, Belgique, Luxembourg et Suisse (Vacher & Geniez, 2010) - Liste rouge Reptiles et Amphibiens de France métropolitaine (UICN France, MNHN & SHF, 2015, 2016)	- Degramont N., Merlanchon B., Girard-Claudon J., 2024, Liste rouge des vertébrés terrestres d'Auvergne-Rhône-Alpes (Chauves-souris, Reptiles et Amphibiens), LPO Auvergne-Rhône-Alpes, 21 p.
<b>Oiseaux</b>	
- Atlas des oiseaux de France Métropolitaine (Issa & Muller, 2015) - Liste rouge des Oiseaux de France métropolitaine (UICN France, MNHN, LPO, SEO & ONCFS, 2016)	- Birot-Colomb X., Bulliffon F., Métails R., Girard-Claudon J., 2024, Liste rouge des vertébrés terrestres d'Auvergne-Rhône-Alpes (oiseaux nicheurs et mammifères hors chauves-souris), LPO Auvergne-Rhône-Alpes, 32 pp.
<b>Mammifères</b>	
- Les Chauves-souris de France, Belgique, Luxembourg et Suisse (Arthur & Lemaire, 2009) - Liste rouge des Mammifères de France métropolitaine (UICN France, MNHN, SFEPM & ONCFS, 2017)	- Birot-Colomb X., Bulliffon F., Métails R., Girard-Claudon J., 2024, Liste rouge des vertébrés terrestres d'Auvergne-Rhône-Alpes (oiseaux nicheurs et mammifères hors chauves-souris), LPO Auvergne-Rhône-Alpes, 32 pp. - Degramont N., Merlanchon B., Girard-Claudon J., 2024, Liste rouge des vertébrés e-Rhône-Alpes (Chauves-souris, Reptiles et Amphibiens), LPO Auvergne-Rhône-Alpes, 21 p.

### 1.5.3. Méthode d'évaluation des enjeux

Dans le cadre de ce suivi, une évaluation des enjeux écologiques sur l'aire d'étude a été réalisée.

Pour chacune des espèces observées, le niveau d'enjeu a été évalué selon les critères suivants :

- Statuts patrimoniaux du taxon considéré, à différentes échelles géographiques (Europe, France, régions administratives, départements administratifs ou domaines biogéographiques équivalents (liste des références présentée au chapitre précédent)) ;
- Superficie / recouvrement / typicité de l'habitat naturel sur l'aire d'étude ;
- Utilisation de l'aire d'étude par l'espèce (reproduction possible, probable ou certaine, alimentation, stationnement, repos...) ;
- Représentativité à différentes échelles géographiques de l'habitat naturel / la population d'espèce sur l'aire d'étude ;

## Première partie : Contexte du projet et aspects méthodologiques

- Viabilité ou permanence de cet habitat naturel / cette population sur l'aire d'étude ;
- Rôle fonctionnel écologique supposé (zone inondable, zone humide, élément structurant du paysage...) ;
- Contexte écologique et degré d'artificialisation / de naturalité de l'aire d'étude.

---

Aucune considération de statut réglementaire n'entre dans cette évaluation.

---

Chaque niveau d'enjeu écologique est associé à une portée géographique indiquant le poids de l'aire d'étude, ou d'un secteur de celle-ci, en termes de préservation de l'élément considéré (espèce, habitat, habitat d'espèce, groupe biologique ou cortège).

L'échelle suivante a été retenue :

Enjeu TRES FORT : enjeu écologique de portée européenne
Enjeu FORT : enjeu écologique de portée nationale
Enjeu ASSEZ FORT : enjeu écologique de portée régionale
Enjeu MODERE : enjeu écologique de portée départementale
Enjeu FAIBLE : enjeu écologique de portée locale
Enjeu NUL : absence d'enjeu écologique (taxons exotiques)



## Deuxième partie : Note d'enjeux « Faune / Flore » du projet photovoltaïque sur la commune Le Crozet (42)

## 2.1. Historique du site

Le terrain est une ancienne carrière appartenant à un propriétaire privé.

Celle-ci a été exploitée à partir de 1943. Une attestation communale justifiant de la présence d'une ancienne carrière est jointe au dossier global.

A la fin des années 1960, le site était occupé par un ancien taillis vieillissant. Le peuplement de frênes touché par le champignon *Chalara fraxinea* a dû être coupé.

Le site a ensuite été entretenu régulièrement afin de respecter les règles en termes de débroussaillage pour limiter les risques de feux de forêt.

Les photos ci-dessous permettent de visualiser l'état actuel du terrain en Aout 2025.



Le site est un site dégradé (ancienne carrière) et identifié comme ZAENR pour l'implantation de centrale photovoltaïque au sol par la commune du Crozet.

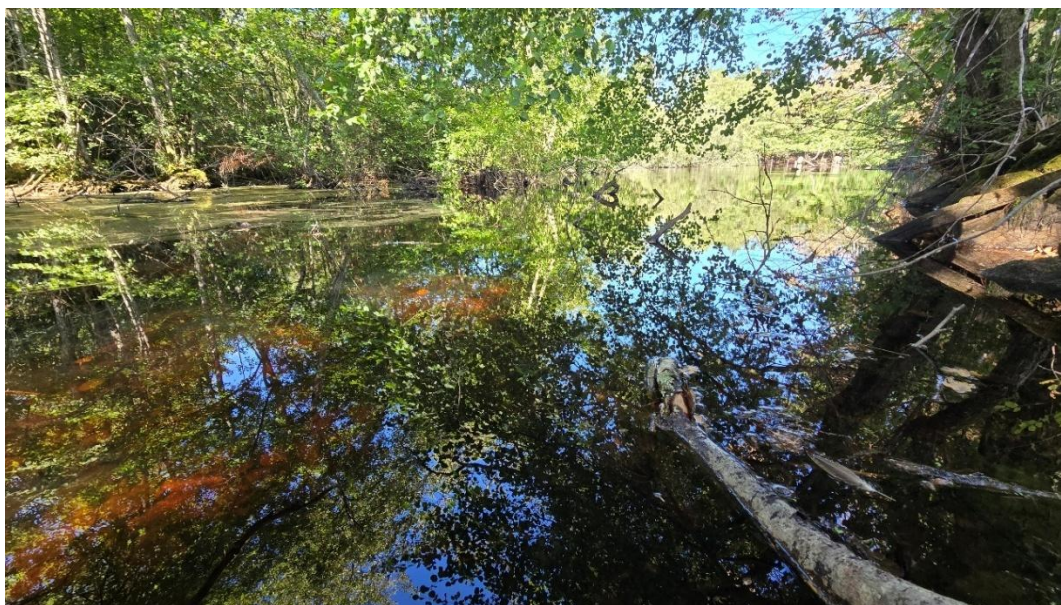


## 2.2. Habitats naturels

Comme expliqué plus tôt, le site est une ancienne carrière et possède donc un sol complètement remanié et sur une bonne partie remblayée.

Au gré des passages des engins (tracteurs) quelques ornières temporairement en eau peuvent apparaître suite aux pluies. Lors du pré diagnostic aucune zone ne eau n'est observée.

Sur la périphérie externe de l'aire d'étude, et en particulier au Nord, on notera la présence d'une grande mare, probablement issue également d'une ancienne exploitation de carrière. Même si aucune espèce d'amphibiens n'a été observé lors du pré diagnostic elle possède un intérêt assez marqué.



*Figure 2 : Grande mare située au Nord de l'aire d'étude*

L'aire d'étude est entourée par une haie qui régulièrement entretenue à l'aide d'une épareuse. L'intérêt de cette haie est très limitée.



*Figure 3 : Présence de haies entourant l'aire d'étude*



## Deuxième partie : Note d'enjeux « Faune / Flore » du projet photovoltaïque sur la commune Le Crozet (42)

Sur les parcelles extérieures environnantes se trouve quelques petites mares probablement intéressantes en terme de biodiversité mais nécessitant d'être restaurées.



*Figure 4 : Petite mare située dans la parcelle à l'Ouest de l'aire d'étude*

## 2.3. Faune / Flore

### 2.3.1. Données bibliographiques

Les données bibliographiques disponibles nous donnent 1256 données d'espèces parmi lesquelles on retrouve :

- 536 données de flore
- 648 données d'oiseaux
- 6 données de mammifères terrestres
- 8 données de chiroptères
- Aucune donnée de reptiles
- 13 données d'amphibiens

### 2.3.2. Données observées

#### 2.3.2.1. Flore

Comme précisé plus tôt, ce terrain a été fortement remanié au cours de son histoire, voir même très récemment (travaux en aout 2025). Aucune espèce protégée et/ou patrimoniale n'a été observée.

#### 2.3.2.2. Oiseaux

Lors du passage en septembre 2025, 10 espèces ont été observées sur la périphérie de l'aire d'étude, aucune sur l'emprise du projet.

Pour chaque espèce, sont reportés dans le Tableau 7 les codes « listes rouge » national et régional permettant d'évaluer leur enjeu de conservation régional.

Tableau 7 : Statuts et enjeu des espèces d'oiseaux observées							
Nom vernaculaire (Nom Scientifique)	Directive Oiseaux	Protection Nationale	Liste Rouge FR Nicheur	Liste Rouge AuRA Nicheur	Enjeu Régional	Commentaire sur les observations	Enjeu sur l'aire d'étude
Buse variable ( <i>buteo buteo</i> )	/	Protégée	LC	LC	Faible	1 individu entendu au Sud-Est de l'aire d'étude	Faible
Canard colvert ( <i>Anas platyrhynchos</i> )	/	Chassable	LC	LC	Faible	2 femelles observées dans la mare au Nord de l'aire d'étude	Faible
Corneille noire ( <i>Corvus corone</i> )	/	Chassable	LC	LC	Faible	4 individus observés au Nord de l'aire d'étude	Faible
Geai des chênes ( <i>Garrulus glandarius</i> )	/	Chassable	LC	NT	Modéré	3 individus observés au Nord-Est de l'aire d'étude	Faible
Grimpereau des jardins ( <i>Certhia brachydactyla</i> )	/	Protégée	LC	LC	Faible	1 individu entendu au Nord de l'aire d'étude	Faible
Héron cendré ( <i>Ardea cinerea</i> )	/	Protégée	LC	LC	Faible	1 individu observé au Sud de l'aire d'étude	Faible
Orite à longue queue ( <i>Aegithalos caudatus</i> )	/	Protégée	LC	LC	Faible	1 individu observé sur l'aire d'étude	Faible
Pic épeiche ( <i>Dendrocopos major</i> )	/	Protégée	LC	LC	Faible	1 individu observé au Nord-Ouest de l'aire d'étude	Faible
Pic vert ( <i>Picus viridis</i> )	/	Protégée	LC	LC	Faible	1 individu observé au Sud-Est de l'aire d'étude	Faible
Pinson des arbres ( <i>Fringilla coelebs</i> )	/	Protégée	LC	LC	Faible	2 individus observés sur l'aire d'étude	Faible

Légende :

DO : AnI : Espèce inscrite en Annexe I de la Directive N°2009/147/CEE du 30/11/2009, dite « Directive Oiseaux »

Protection Nationale (Arrêté du 29 octobre 2009).

Liste Rouge (LR France : UICN France & MNHN, 2015 ; Liste Rouge AURA 2024 : CR : en danger critique de disparition, EN : En Danger de disparition ; VU : Vulnérable ; NT : Quasi menacée ; LC : préoccupation mineure ; DD : données insuffisantes.

### 2.3.2.3. Mammifères terrestres

Une seule espèce a pu être observée sur l'aire d'étude lors de la visite du site, le Lièvre d'Europe. Aucune trace et indice de présence n'ont été observée afin d'affirmer la présence d'autres espèces.

Tableau 8 : Statuts et enjeu des espèces de mammifères observées							
Nom vernaculaire (Nom Scientifique)	Protection Nationale	Directive Habitats	Liste Rouge FR	Liste Rouge AuRA	Enjeu Régional	Commentaire sur les observations	Enjeu sur l'aire d'étude
Lièvre d'Europe ( <i>Lepus europaeus</i> )	Chassable	/	I	LC	Faible	1 individu observé sur l'aire d'étude	Faible

### 2.3.2.4. Chiroptères

Aucun arbre à cavités pouvant servir de gîte à des chauves-souris n'a été observé sur l'aire d'étude.

### 2.3.2.5. Reptiles

2 espèces ont été observées, le Lézard des murailles et le Lézard à deux raies. Il s'agit là de deux espèces plutôt communes mais toutefois protégées par la réglementation.

Tableau 9 : Statuts et enjeu des espèces de mammifères observées							
Nom vernaculaire (Nom Scientifique)	Protection Nationale	Directive Habitats	Liste Rouge FR	Liste Rouge AuRA	Enjeu Régional	Commentaire sur les observations	Enjeu sur l'aire d'étude
Lézard à deux raies ( <i>Lacerta bilineata</i> )	2	An. IV	LC	LC	Faible	1 individu observé sur l'aire d'étude	Faible
Lézard des murailles ( <i>Podarcis muralis</i> )	2	An. IV	LC	LC	Faible	2 individus observés sur l'aire d'étude	Faible

### 2.3.2.6. Amphibiens

Aucune espèce n'a été observée sur l'aire d'étude, cependant la grande mare au Nord et d'une petite mare à l'Est de l'aire d'étude pourraient abriter des espèces d'amphibiens pendant leur période d'activité.

Cela pourrait notamment être le cas d'espèces présentes dans les données bibliographiques de la commune et en particulier le Complexe des grenouilles vertes.

Il n'y a aucun point d'eau permanent sur l'aire d'étude cependant quelques petites ornières / dépressions (issues du passage des engins agricoles ou du remblaiement passé) pourraient apparaître en période propice aux amphibiens.

---

Aucune espèce de faune à enjeu de conservation n'a été observé à sur l'aire d'étude.

---

## Troisième partie : Synthèse de la note d'enjeux « Faune / Flore » et propositions de séquences ERCAS



### Troisième partie : Synthèse de la note d'enjeux « Faune / Flore » et propositions de séquences ERCAS

L'aire d'étude du projet photovoltaïque présente en l'état actuel du site, seulement des enjeux relativement faibles vis-à-vis de la faune en raison de l'entretien de la parcelle.

- Aucun point d'eau permanent sur l'aire d'étude ne permet d'accueillir des amphibiens cependant certaines espèces pourraient se déplacer autour et sur la zone d'étude en raison de la présence de mares en périphérie ;
- Les haies périphériques sont régulièrement entretenues lors de la taille ce qui limite leur intérêt (notamment pour les passereaux) ;
- Hormis le reliquat de haie qui entoure l'aire d'étude, on retrouve peu de micro-habitats favorables aux reptiles, les seules espèces que l'on peut observer sont des espèces communes et de faible enjeu.

---

**Tous ces éléments font que les enjeux sont jugés assez faibles sur le projet.**

---

Un certain nombre de mesures environnementales peuvent être préconisées dans le cadre de ce projet. Une séquence ERCAS (Eviter, Réduire, Compenser, Accompagner et Suivre) sera déclinée comme dans tout projet.

#### Mesure d'évitement d'impact environnemental :

- **ME1 : Réduction d'emprise au sol dans le choix de la typologie de panneaux utilisés.** Afin de réduire au minimum l'emprise au sol des panneaux le choix des pieux visés a été fait. Il y a 4 pieux par table (1 pieu = 0,01 m<sup>2</sup> d'emprise au sol) sur un total de 85 tables soit une emprise au sol de 3,4m<sup>2</sup> + 15m<sup>2</sup> de poste PDL. Le projet possède donc une emprise au sol de 18,4 m<sup>2</sup>.

#### Mesures de réduction d'impact environnemental :

- **MR1 : Adaptation du calendrier du chantier à la phénologie des espèces présentes :** le chantier devra se dérouler entre l'automne et le début du printemps, soit en dehors de la période de reproduction des principales espèces
- **MR2 : Utilisation de pistes dites légères :** afin de réduire l'impact environnemental aucune piste lourde ne sera construite, seule une piste légère enherbée sera présente.
- **MR3 : Évitement de l'introduction et de la dissémination d'espèces exotiques à caractère envahissant :** les engins arriveront sur le chantier nettoyés afin d'éviter l'import de nouvelles espèces exotiques envahissantes telles que l'Ambrosie et la Renouée du Japon. Des arrachages manuels durant le suivi de chantier pourront être réalisés (hors renouée car protocole spécifique lourd).
- **MR4 : Adaptation de l'éclairage nocturne afin de réduire la pollution lumineuse :** L'éclairage de nuit est un facteur de dérangement important des espèces nocturnes. Les modalités d'éclairage nocturne sont règlementées par l'Arrêté du 27 décembre 2018 relatif à la prévention, à la réduction et à la limitation des nuisances lumineuses. Selon le type de couleur des lumières utilisées, les impacts sur les différents groupes peuvent varier.
- **MR5 : Transparence de la clôture définitive pour la petite faune sauvage :** Le principe de cette mesure est de permettre à la petite faune de se réappropriier les espaces verts du site pendant la phase d'exploitation. Au niveau des clôtures définitives du site, les grillages classiques sont imperméables au passage de la petite faune terrestre, comme les hérissons par exemple, qui ont besoin de se déplacer sur un vaste territoire. Une surélévation de la clôture de 15 cm par rapport au sol sera réalisée ponctuellement (tous les 10 panneaux) sur l'ensemble des clôtures définitives du site.

#### Mesure d'accompagnement environnemental du projet :

- **MA1 : Gestion écologique des parcelles du projet :** Mise en place d'un pâturage extensif : une fois le projet construit la zone sera pâturée par des ovins à env. 1 UGB/ha maximum afin de ne pas compacter le sol.
- **MA2 :** Une fois la clôture périphérique réalisée les haies bocagères seront laissées en libre évolution (un entretien latéral est tout de même autorisé afin que celle-ci ne prenne pas trop d'ampleur coté piste interne).
- **MA3 :** Restauration et création de milieux favorables aux amphibiens : des petites ornières pourront être créées sur la périphérie du projet afin de garantir une présence moins temporaire d'eau pour les

### Troisième partie : Synthèse de la note d'enjeux « Faune / Flore » et propositions de séquences ERCAS

amphibiens. Les mares sur les parcelles périphériques, présentes dans un rayon de 200m, pourront également être restaurées.

#### Mesures de suivi environnemental du projet :

- **MS1 : Suivi environnemental du chantier :** Aucune visite chantier n'est prévue pour suivre les mesures déclinées, cependant, l'écologue pourra si le porteur de projet le souhaite effectuer une ou plusieurs visites de chantier avec rédaction éventuelle d'un compte rendu incluant une mise à jour des enjeux.

---

**La bonne mise en œuvre de ces mesures permettent de réduire les impacts sur le projet et apporter un gain de biodiversité local.**

---

## Quatrième partie : CV de l'écologue



**Sylvain VIGANT**  
Nationalité française  
Permis B \_ 43 ans  
Mail : [sylvain.vigant@wanadoo.fr](mailto:sylvain.vigant@wanadoo.fr)  
MOBILE : 07 83 10 39 21



**EXPERT « FAUNE / FLORE /  
ENVIRONNEMENT »**  
**BUREAU D'ETUDES INDEPENDANT**  
**ASSISTANCE A MAITRISE  
D'OUVRAGE**

## EXPERIENCE PROFESSIONNELLE

### 2022 Bureau d'études indépendant

#### Entreprise individuelle « Sylvain VIGANT »

- Expertises Faune / Flore
- Assistance à maîtrise d'ouvrage environnement

### 2018-2021 Fédération Départementale des Chasseurs de la Loire

#### Chef de projets « Environnement »

- Coordination du contrat « Vert et Bleu » porté par 3 EPCI dont Roannais Agglomération
- Suivi écologique de sites privés (SUEZ / Liaison A89A6)
- Coordination de chantier de restauration du bocage (25 km de haies bocagères plantées et 350 mares restaurées)
- Montage et recherche de financement sur projets innovants (restauration de 60 mares agricoles à Marcoux puis 120 à Bully)

### 2010-2018 Bureau d'étude Environnement « BIOTOPE »

#### Chef de projet SENIOR et Chargé d'études à l'agence Auvergne Rhône Alpes

- Expert naturaliste fauniste : Etudes d'impact et d'incidence de projets éoliens, infrastructures linéaires (RD et Autoroute) et surfacique (ZAC, SIF, ...), Réalisations d'inventaires et de suivis d'espèces (oiseaux / chauve-souris / reptiles / amphibiens et mammifères terrestres et aquatiques) / Mise en place de protocoles de suivi / Rédaction de Plans de gestion et DOCOB.
- Coordination d'équipe – Gestion de projets - Activité commerciale : Elaboration et validation des méthodologies pour les prospections, encadrement des équipes de chargés d'études, inventaires naturalistes, recueil des informations auprès des acteurs sur le terrain, synthèses et propositions de gestion et animation de réunions.

### 2003-2010 FRAPNA Loire \_ Service Scientifique

#### Chargé de mission « Patrimoine Naturel »

- Inventaires Faune (batracologie, ornithologie, chiroptérologie, odonatologie) et Flore
- Diagnostics environnementaux (ZAC, PLU, ...)
- Mise en place de l'A89 section Loire : études environnementales préliminaires (amphibiens, chiroptères, oiseaux, ...) / mise en place de « passages grande et petite faune » classiques et création de passages faune spécifiques « chiroptères » / rédaction de plans de gestion (zones humides compensatoires) / suivi des travaux / réunions de chantiers ...
- Études de réaménagement écologique de carrière ou gravière (Ecopôle du Forez, gravière de Chambéon).
- Coordination de campagne d'études sur les zones humides : montage de dossier de financement, bilans annuels, conférences auprès d'élus, encadrement de stagiaires (niveau IUT à Master) : 4800 mares inventoriées en 5 ans dans le département





## FORMATION

- 2000/2001** Licence de Biologie des Populations et des Organismes - Université Jean Monnet, St Etienne (42).
- 2005** Obtention de la qualification MNHN CRBPO « Bagueur généraliste » me permettant de capturer l'ensemble des espèces d'oiseaux à des fins scientifiques de marquage individuel
- 1998/2000** BTSa Gestion et Protection de la Nature, spécialité Gestion des Espaces Naturels, Lyon (69).
- 1998** Baccalauréat Scientifique, spécialité Mathématique, Lycée Camille Claudel, Blois (41).

## COMPETENCES

- Langues** Français (langue maternelle), Anglais (lu, parlé), Italien (notions)
- Compétences scientifiques** Ornithologie, Mammalogie, Herpétologie (amphibiens), Chiroptérologie.
- Compétences techniques** Suivi environnemental de chantiers (linéaires ou surfaciques)
- Logiciels** Usage courant des logiciels de bureautique (Microsoft Word, Excel, PowerPoint), Usage courant des logiciels de cartographie (Quantum-Gis, Map Info)

## REFERENCES EN MATIERE DE DOSSIERS REGLEMENTAIRES « ENVIRONNEMENT »

- Étude d'impact, projets PPP** 2016 \_ Réalisation de l'état initial faune flore - RN209, déviation de BILLY (03) \_ **DREAL Auvergne**
- 2016 \_ Réalisation de l'état initial nécessaire à l'évaluation des impacts et à l'obtention d'une dérogation pour destruction d'espèces protégées (CNP) concernant la refondation du site de Vic-le-Comte (63) \_ **BANQUE DE FRANCE**
- 2016 \_ - 2016817 - Observatoire de la biodiversité sur la zone d'activité de Lhéat (63) \_ **Communauté de communes de Pays de RANDAN**
- 2016 \_ URS FRANCE \_ Réalisation d'un état initial de la faune et la flore assujettie aux cours d'eaux - site VERTOLAYE \_ **Laboratoire SANOFI**
- 2016 \_ Assistance à maîtrise d'ouvrage, inventaires faune flore et zones humides concernant le projet de contournement Nord de Saint Flour - RD 926 (15) \_ **EUROVIA**
- 2016 \_ Accompagnement et suivi post réalisation projet et intégration SIG \_ **Aéroports de Lyon**
- 2016 \_ Inventaires naturalistes dont suivi des stations de Gagée jaune sur les 4 sites de travaux de confortement de berges dans la vallée de l'ALAGNON (15) - suivi post-travaux 2016-2018 et accompagnement du MO \_ **SNCF RESEAU**
- 2016 \_ Restauration de 6 mortes de la zone pilote de la Basse Loue \_ Etude des chiroptères \_ **Communauté de Communes du Val d'AMOUR**
- 2016 \_ Assistance au maître d'ouvrage et à son maître d'œuvre principal sur la thématique écologie dans le cadre du projet de la liaison autoroutière A89/A6 \_ **APRR**
- 2016 \_ Dossier d'incidences Natura 2000 et volet faune flore d'un dossier loi sur l'eau pour projet **GRTgaz à Précieux (42)**
- 2016 \_ Recherche de la présence de chiroptères sous le viaduc de franchissement de la Loire de l'A72 (42) \_ **ASF**
- 2016 \_ Pre-diagnostic faune-flore dans le cadre de la création d'une unité de production de chaleur (NUP) à Grenoble (38) \_ **Compagnie de Chauffage Intercommunale de l'Agglomération Grenobloise (CCIAG)**
- 2015 \_ ZAC Lybertec (69) \_ Mise en œuvre des préconisations de l'arrêté préfectoral portant dérogation au régime des espèces protégées \_ **Syndicat Lybertec**
- 2012 / 2015 \_ Etude d'impact du projet 2 Loires RTE - Modernisation et renforcement de l'axe du réseau de transport électrique entre Pratclaux (43) - Sanssac (43) - Trevas (43) et La Rivière (42) - **RTE - étude d'impact du tracé de détail**
- 2014 \_ Volet faune flore de l'étude d'impact et étude d'enjeu approfondie pour la suppression du passage à niveau n°89 à Salzuit (43) - complément Amphibiens et Chiroptères \_ **Direction Interdépartementale des Routes du Massif central**
- 2014 \_ Contournement de Pérignat sur Allier et Courmon d'Auvergne \_ Etat initial milieux naturels faune, flore \_ **CG63**
- 2012 \_ Pré-diagnostic et étude de variantes sur la RN122 en prévision de l'aménagement de crèneaux de dépassement sur la section Murat-Massiac (15) - **DIRECTION INTERDEPARTEMENTALE DES ROUTES DU MASSIF CENTRAL**
- 2012 \_ Volet faune flore de l'étude d'impact et étude d'enjeu approfondie pour la suppression du passage à niveau n°89 à Salzuit (43) - **Direction Interdépartementale des Routes du Massif central**



2012 (en cours) – Volet faune flore de l'étude d'impact pour la suppression du passage à niveau n°15 à Borne (43) – **Direction Interdépartementale des Routes du Massif central**

2012 (en cours) – Volet faune flore de l'étude d'impact concernant la réhabilitation de la section Coudeus – Issoire de l'A75 (63) – **Direction Interdépartementale des Routes du Massif central**

2012 – Mise à jour du volet faune flore de l'étude d'impact du projet d'extension et de renouvellement d'exploitation de la carrière de Mions (69) – **Perrier TP**

2012 – Contournement nord par l'A719 entre les communes de Gannat et Vichy (03) – **APRR** - Suivi de population, caractérisation d'habitats d'espèce, réalisation d'un état initial avant mesures compensatoires, cartographie et rédaction

2012 – Etude d'impact au titre de l'article L.122-1 du Code de l'Environnement pour le projet d'un aménagement portuaire sur le site du Pouzin (07) – **COMPAGNIE NATIONALE DU RHONE** – Coordination de l'étude, analyse des potentiels en espèces protégées, cartographie et rédaction de l'étude d'impact et d'incidence au titre de N2000

2012 – Etude d'impact au titre de l'article L.122-1 du Code de l'Environnement pour le projet d'implantation d'une usine de fabrication d'isolant sur la commune de St André-le-Gaz (38) – **Knauf** - Inventaires, analyse des potentiels en espèces protégées, cartographie et rédaction.

2011 – Eimp d'un projet d'ouverture d'une carrière de roche massive – **VINCI Construction terrassement** - commune de JOUX (69)

2011 – Etude d'impact du projet 2 Loires RTE - Modernisation et renforcement de l'axe du réseau de transport électrique entre Pratclaux (43) – Sanssac (43) – Trevas (43) et La Rivière (42) – **RTE** – comparaison de variantes

2011 – Eimp - projet d'extension et de renouvellement de la carrière de Mions (69) – **Perrier TP (groupe COLAS)** – Coordination générale et volets Avifaune et Chiroptères

2011 – Eimp du projet de création d'une station de compression de gaz – **TRACTEBEL** – Volets Avifaune et Chiroptère

2011 – Eimp - Collecte de données terrain fin d'été pour la réalisation d'une future étude de l'impact sur la faune et la flore d'un camp **GEOLIDGE** situés au CROZET (01)

2011 – Complément à l'étude d'impact concernant l'avifaune, l'entomofaune et les chiroptères – **ZAC Berliet** (69) – **NEXITY**

2011 – Réalisation d'une notice d'impact accompagnée d'un résumé non technique et assistance au maître d'ouvrage concernant les travaux de sécurisation des falaises des Balmes sur la commune de Voreppe (38).

2010 – Eimp du projet de contournement d'Epinal – Conseil Général 88 : inventaire des populations de chiroptères : détecteur D240X, suivi de site de Swarming (capture), pose d'Anabats – Analyse des résultats, cartographie et préconisations

2010 – Eimp et Expertise écologique (Avifaune et Chiroptères) du projet de ferme photovoltaïque - EDF Energies Nouvelles – Commune de Colombier Saugnier (69)

2010 – Compléments faunistiques (Avifaune et Chiroptères) à l'Etude d'impact du projet d'extension de la zone d'exploitation de l'installation de stockage de Déchets non Dangereux (ISDnD) - Installation d'une unité de méthanisation - Création d'un stockage de déchets inertes – **Organom** (01)

2010 – Eimp du projet de confortement de la digue artificielle du canal de Jonage (rive droite) – Volets Avifaune et Chiroptères – EDF Direction Production Ingénierie Centre d'ingénierie hydraulique

2010 – Eimp : évaluation de la sensibilité faune / flore du projet d'ouverture de carrière – Carrière Jean ROMERO – St Bonnet de Mure (69)

2010 – Inventaires avifaunistiques complémentaires – Projet de carrière sur la commune de St Bonnet-de-Mure (69) – **Alliance Conseil Environnement**

2010 – Etude d'impact du projet de remise en route d'une canalisation de gaz à Givors (69, Sogreah/GRT) – Inventaires avifaune et chiroptère, cartographie et rédaction de l'étude

2010 – Evaluation de la sensibilité Faune / Flore du projet de création d'une ferme photovoltaïque – **CNR** – Commune de St Georges les Bains (07)

2010 : Eimp : Mission de maîtrise d'œuvre relative à la rénovation ou à la reconstruction du barrage du Liégeot (54) – Volets Avifaune et Chiroptères – **VNF**

2010 : Eimp du projet d'extension de la carrière de Mions (69) – **Perrier TP (groupe COLAS)** – Coordination générale et volets Avifaune et Chiroptères

2010 : Eimp du projet de RD 1075 Contournement de Chirens (38) - Etude de faisabilité du franchissement des marais de Chirens – Conseil Général 38 – Volets avifaune et chiroptères.

2010 – Eimp et Expertise écologique faune / flore du projet de ferme photovoltaïque - EDF Energies Nouvelles – Commune de St Paul les Romans (26)

2010 - Etat des lieux de la biodiversité autour du CNPE de Saint Alban (38) – **EDF & VEOLIA EAU** - Volets Avifaune et Chiroptère.

2010 – Eimp du projet de création d'une station de compression de gaz – **TRACTEBEL ENGINEERING S.A** – Volets Avifaune et Chiroptère



2010 – Eimp et Expertise écologique faune / flore du projet de ferme photovoltaïque - EDF Energies Nouvelles – Commune de Chênes (38)

2010 – Pré-diagnostic sur le site de la Caserne Blandan à Lyon (69, Grand Lyon) – Inventaires avifaune et chiroptère, cartographie et rédaction d'un diagnostic

#### Etude d'impact Eolien

2016 : Migration pré nuptiale du projet éolien de MOUFFY (89)

2016 : Migration pré nuptiale du projet éolien de Nubecourt (54)

2014/2015 \_ Projet éolien de la Chomette (43) \_ VSB

2012 - Parc éolien du Truc de l'Homme - Etude d'impact - Alstom

2010 – Complément Avifaune et Chiroptère à notice environnementale – ZDE Côte d'Or – CNR

2010 – Suivi de la migration post-nuptiale – complément d'étude – ZDE St Georges les Bains – CNR

#### Etude d'incidence N2000

2012 – Étude d'incidence au titre de l'article L.122-1 du Code de l'Environnement pour le projet d'un aménagement portuaire sur le site du Pouzin (07) – **COMPAGNIE NATIONALE DU RHONE** – Coordination de l'étude, analyse des potentiels en espèces protégées, cartographie et rédaction de l'étude d'impact et d'incidence au titre de N2000

2011 – Collecte de données terrain pour la réalisation d'une future notice d'incidence N2000 sur la faune et la flore d'un camp **GEOLIDGE** situés au CROZET (01)

2011 – Aménagement de la route touristique des Gorges de l'Ardèche (RD 290) au droit de la Combe d'Arc – **Conseil Général 07**

2011 – Etude d'incidence du projet 2 Loire RTE - Modernisation et renforcement de l'axe du réseau de transport électrique entre Pratclaux (43) – Sanssac (43) – Trevas (43) et La Rivière (42) – **RTE**

2010 – 2011 – Etude d'incidence du projet d'extension de carrière alluvionnaire sur la commune de Mondragon (84) sur les sites Natura 2000 SIC n° FR9301590 « Rhône aval » & ZPS n° FR 9312006 « Marais de l'île vieille et alentour » \_ **LAFARGE GRANULAT**

#### Dossier CNPN

2015 \_ CNPN \_ Contournement de Pérignat sur Allier et Courmon d'Auvergne \_ **CG63**

2011 – CNPN Dossier de demande de dérogation au titre de l'Article L411-2 du Code de l'Environnement, dans le cadre d'une canalisation de gaz à Givors (69, Sogreah/GRT) – Inventaires avifaune et chiroptère, cartographie et rédaction de l'étude

2011 - Demande de dérogation pour la destruction espèces protégées (Péloïdote ponctuée, Crapaud calamite, Oedipède criard) - ZAC Berliet - Saint Priest (69)

2011 - CNPN Dossier de demande de dérogation au titre de l'Article L411-2 du Code de l'Environnement, dans le cadre de l'aménagement de la route touristique des Gorges de l'Ardèche (RD 290) au droit de la Combe d'Arc – **Conseil Général 07**

2011 – Compléments d'inventaire et CNPN Dossier de demande de dérogation au titre de l'Article L411-2 du Code de l'Environnement dans le cadre de l'A719 - GANNAT VICHY - Assistance et suivis en écologie - **APRR**

2010 : CNPN Organom – Dossier de demande de dérogation au titre de l'Article L411-2 du Code de l'Environnement, dans le cadre du projet d'extension de la zone d'exploitation de l'installation de stockage de Déchets non Dangereux (ISDnD) - Installation d'une unité de méthanisation - Création d'un stockage de déchets inertes – Volets Avifaune et Chiroptères – **Organom** (01)

2010 - Dossier CNPN de destruction d'espèces et d'habitats d'espèces pour le projet de création d'une ZAC à St-Priest (69, Nexity/**Grand Lyon**)

2010 – Dossier CNPN de destruction d'espèces et d'habitats d'espèces pour le projet de réfection de digue (rive droite) du canal de Jonage (69, 01, **EDF-CIH**)

2010 - 2011 : CNPN St Georges les Bains (07) - Dossier de demande de dérogation au titre de l'Article L411-2 du Code de l'Environnement, dans le cadre de la création d'une ferme photovoltaïque – Volet Reptiles – **CNR**

**DOCOB** 2010 / 2011 - Rédaction & coordination du DOCOB site n° FR6201755 (SIC) "ETANGS DU FOREZ" – **Conseil Général de la Loire** (42)



CV Sylvain VIGANT



**AMO** 2016 \_ Assistance au maître d'ouvrage et à son maître d'œuvre principal sur la thématique écologie (Suivi de chantier) dans le cadre du projet de la liaison autoroutière A89/A6 \_ **APRR**  
2016 \_ Mission d'accompagnement environnemental en phase chantier pour le projet de suppression du passage à niveau n° 15 (Borne 43) \_ **DIR Massif Central**  
2016 \_ Remobilisation des casiers de l'île des Gravieres, aménagement du Péage du Roussillon. Travaux de terrassement \_ **FAMY / CNR**  
2015 \_ Confortement de 4 sites des berges de l'Alagnon entre Massiac et Murat (15) \_ **SNCF RESEAU**  
2015 \_ ZAC Lybertec (69) \_ Mise en œuvre des préconisations de l'arrêté préfectoral portant dérogation au régime des espèces protégées \_ **Syndicat Lybertec**  
2015 \_ Liaison autoroutière A89/A6 (69) \_ assistance à maîtrise d'ouvrage sur la thématique écologie (Faune, Flore, Habitats) \_ **APRR**  
2012 / 2015 – A719 Gannat et Vichy (03) – **APRR** – Mise en œuvre des mesures compensatoires (CNPV)  
2012 - Renouvellement de l'antenne gaz de Givors (69) – **GRT Gaz** - Mise en œuvre des mesures compensatoires (CNPV)